



**SMART DELTA  
DRECHTSTEDEN**

slim · samen · vooruit

# SMART DELTA DRECHTSTEDEN GROEIAGENDA 2030

slim · samen · vooruit



**UITVOERINGSPROGRAMMA  
2023**

# INHOUDSOPGAVE



INLEIDING	3
AMBITIES EN DOELEN GROEIAGENDA 2030	4
OPGAVE BOUWEN EN WONEN	5
OPGAVE WERKEN EN ECONOMIE	7
OPGAVE BEREIKBAARHEID EN MOBILITEIT	10
OPGAVE ENERGIETRANSITIE	12
PUBLIC AFFAIRS	14
COMMUNICATIE	16
BEGROTING GROEIAGENDA	18

# INLEIDING

## KADER EN SAMENWERKING

De Groeiagenda 2030 is de strategische visie voor de ruimtelijk-economische ontwikkeling van de regio Drechtsteden in de periode 2018- 2030. In 2017 heeft het Drechtstedenbestuur de Groeiagenda overhandigd aan Gedeputeerde Staten als basis voor concretisering en intensivering van de samenwerking. Dit bod was tot stand gekomen in een gezamenlijk traject, waarin alle colleges hun bijdrage hebben geleverd en samen de urgentie hebben onderschreven om met meer focus en meer daadkracht aan de slag te gaan met de maatschappelijke opgaven op ruimtelijk-economisch gebied. In 2018 is de Groeiagenda bijna unaniem in de Drechttraad vastgesteld als gezamenlijk ambitiedocument voor dit gebied. En in 2019 hebben ook alle lokale raden, bij besluitvorming over de 'Toekomst Regionale Samenwerking' (commissie Deetman), bekrachtigd dat dit koersdocument basis is en blijft voor de bovenlokale inzet. Vanaf september 2019 wordt de Groeiagenda meervoudig lokaal uitgevoerd, conform het advies van de commissie Deetman.

## SMART DELTA DRECHTSTEDEN

Vanaf november 2021 heeft de meervoudig lokale samenwerking vervolg gekregen onder de vlag van Smart Delta Drechtsteden. Een samenwerking tussen overheid, ondernemers en onderwijs (30). Deze samenwerking krijgt inmiddels steeds meer vorm via diverse triple-helix stuurgroepen, raden en boards. Niettemin zullen we als overheid hierin de komende bestuursperiode nog verdere stappen moeten zetten om met onze partners onze doelen en ambities te realiseren.

Voor u ligt het Uitvoeringsprogramma Groeiagenda 2023. In verband met het verkiezingsjaar leggen we u een beleidsneutrale voortzetting van het Uitvoeringsprogramma 2022 voor. Hierin kunt u, op hoofdlijnen, lezen welke ambities zijn geformuleerd en welke kernopgaven we hiervoor reeds oppakken. Dit is geen nieuwe koers, maar een vervolg en bestending van de weg die we zijn ingeslagen. De nieuwe bestuurlijke werkgroepen zijn op het moment van opstelling van dit document nog niet gevormd, waardoor een beleidsrijk Uitvoeringsprogramma voor Smart Delta Drechtsteden op dit moment nog niet kan worden opgesteld. Dit proces wordt in het najaar van 2022 opgepakt, waarna een Uitvoeringsprogramma Smart Delta Drechtsteden als inzet van de samenwerking met partners aan u zal worden voorgelegd.

## LOKALE UITVOERING VAN REGIONALE AMBITIES

Wat u in dit document kunt lezen is wat we meervoudig lokaal doen en wat iedere gemeente zelf doet. En juist die lokale inzet is cruciaal voor de uitvoering. Met die inzet worden huizen gerealiseerd, worden nieuwe bedrijven gevestigd en worden investeringen in duurzame wijken gedaan. In de Monitoringsoverleggen in de afgelopen periode is geconstateerd dat de verbinding tussen lokale uitvoering en regionale ambities nog beter moet. Een gesprek in uw raad over de lokale verwachtingen en belangen in de regio is cruciaal om te voeren. Alleen op die manier weten we als zeven Drechtstedengemeenten waar iedereen voor staat en belangrijk vindt.

## FINANCIËN

De financiering van de meervoudig lokale inzet voor de Groeiagenda is met het besluit van alle gemeenteraden over het advies Deetman meerjarig vastgelegd op het nu beschikbare budget. Omdat we u nu een beleidsneutraal Uitvoeringsprogramma voorleggen, zijn ook in de begroting geen nieuwe keuzen gemaakt. Wel is het bedrag geïndexeerd. Het totale bedrag van €4.4 miljoen is beoogd voor de coördinatie van de meervoudig lokale samenwerking, het gezamenlijk optrekken in samenwerkingsverbanden zoals IQ en Deal en gericht op gezamenlijke lobby bij hogere overheden (provincie, Rijk, Europa). Het bedrag is niet beoogd, noch toereikend om lokale uitvoeringsprojecten en/of lokale inzet te financieren. De lokale kosten maken onderdeel van de lokale uitvoeringsagenda's en begrotingen. Uiteraard zal vanuit de gezamenlijkheid ingezet worden op het verkrijgen van beschikbare externe financieringsmiddelen en subsidies bij provincie, Rijk en Europa om de lokale uitvoering te ondersteunen, zoals dit is gebeurd met de middelen van de Regio Deal.

## PROCES

Dit Uitvoeringsprogramma Groeiagenda 2023 is besproken in het laatste Afstemoverleg van de Bestuurlijke Trekkers van de periode 2018-2022 op 23 juni 2022. Dit overleg stond in het teken van afronding en overdracht. Vervolgens is het aangeboden aan de zeven Drechtsteden-colleges voor lokale vaststelling en het debat in de gemeenteraden over de lokale bijdragen in het gezamenlijke belang van Smart Delta Drechtsteden.



# AMBITIES EN DOELEN GROEIAGENDA 2030



## WAT WILLEN WE BEREIKEN?

- 25.000 nieuwe woningen
- 30.000 extra arbeidsplaatsen
- Goede bereikbaarheid via weg, spoor en water
- Energieneutraal in 2050

### 25.000 nieuwe woningen

Wonen met plezier. Dat betekent investeren in nieuwe woningen en de voorzieningen die bijdragen aan een fijne woon- en leefomgeving. Zo worden huidige inwoners behouden, nieuwe inwoners aangetrokken en toeristen verleid tot een bezoek.

### 30.000 extra arbeidsplaatsen

Werken waar je woont. Dat betekent bestaande banen behouden en nieuwe bedrijven en werkgelegenheid naar de regio halen. Maar ook investeren in goed opgeleide mensen die aan de vraag van het bedrijfsleven in onze regio kunnen voldoen.

### Goede bereikbaarheid via weg, spoor en water

Goede bereikbaarheid is een voorwaarde voor aantrekkelijk wonen, werken en het vestigen van een bedrijf. Het groeiende aantal vrachtbewegingen en het toenemend woon-werk en recreatieve verkeer maakt dat we klaar moeten staan voor de toekomst. Het is daarom nodig om files op de A16, A15 en de N3 te verminderen en de doorstroming te verbeteren. Reizen op andere tijdstippen of met het openbaar vervoer of fiets, is nodig. We moeten autogebruik verminderen en alternatieve vervoersmiddelen stimuleren.

### Energieneutraal in 2050

Met creatieve, innovatieve oplossingen gaan de Drechtstedengemeenten aan de slag voor een groen en schone toekomst. Op zoek naar alternatieve groene energiebronnen, aardgasvrije woningen, elektrisch vervoer en zonne- en windenergie. De energietransitie loopt als een rode draad door alle pijlers heen. Ook binnen wonen, werken en bereikbaarheid speelt duurzaamheid een zeer grote rol.



# BOUWEN EN WONEN

## WAT WILLEN WE BEREIKEN?

- 25.000 nieuwe woningen en een woningbouwprogramma dat een bijdrage levert aan de sociaal-economische schaa sprong.

## ONZE KERNOPGAVEN

### Toevoegen woningbouw

Versnellen van de bouwproductie op kortere termijn door:

- Realiseren van harde plannen (onherroepelijke bestemmingsplannen).
- Aansturen op aanvragen omgevingsvergunningen op basis van harde bestemmingsplannen/omgevingsplannen.
- Verkennen gezamenlijke aanpak knelpunten in de uitvoering, waaronder ambtelijke capaciteit en versnellen van procedures.
- Stimuleren van een constante werkstroom lokale planvorming en bouwstroom in de regio tot tenminste 2030.
- Zachte plannen hard maken – vaststellen nieuwe bestemmingsplannen.
- Toevoegen zachte planvoorraad door mogelijke ontwikkellocaties in kaart te brengen.
- Het huidige woningtekort (frictieopgave) terugbrengen van 4,7% naar 2,0%.
- Afstemming over de te realiseren woonvormen en kwaliteit van woonomgevingen in relatie tot bereikbaarheid, werkgelegenheid, groenblauw, etc.
- Opstellen nieuwe regionale woonvisie.
- Jaarlijks actualiseren van de regionale planmonitor in een gezamenlijk digitaal systeem (ArcGIS).

## Voldoende sociale woningbouw

- Inlopen tekorten conform huidige regionale woonvisie. Dit betekent bij autonome groei een zelfde aantal sociale huurwoningen als op 1-1-2016 (pas-op-de-plaats-beleid).
- Bevorderen van een evenwichtige spreiding van sociale huurwoningen binnen de regio.
- Toevoegen sociale woningbouw naar behoefte in alle sociale prijsklassen, en zorgen voor voldoende waarborg dat deze woningen ook op de langere termijn sociaal blijven.

## SAMENHANG MET ANDERE OPGAVEN

### Samenhang met Werken en Economie

- Aansluiten van woonproducten op huidig en gewenst arbeidspotentieel in de regio.
- Binden van afgestudeerden aan de regio (onderwijs, huisvesting en voorzieningen).
- Realiseren flexwoningen ten behoeve van opvang voor diverse tijdelijke doelgroepen, zoals arbeidsmigranten en studenten.
- Strategie bepalen op transformatielocaties voor woningbouw in relatie tot behoefte aan (natte) bedrijventerreinen en kantorenlocaties.

### Samenhang met Bereikbaarheid en Mobiliteit

- Bouwen in nabijheid van HOV: Spoorzone Dordrecht-Zwijndrecht, Waterbushaltes, HOV-buslijnen, MerwedeLingelijn (feeder naar Oude Lijn Leiden-Dordrecht).
- Zorgen voor verbinding naar OV-hubs.

## Samenhang met Energietransitie

- Alle nieuwbouw is minimaal energieneutraal.
- Waar mogelijk inzetten op deelvervoer en/of elektrische mobiliteit bij nieuwbouw.
- Bij gebiedsontwikkelingen inzetten op vermindering gebruik auto en stimuleren fiets en OV-verplaatsingen door aansluiten op HOV en fietsnetwerk.

## EXTERNE BETREKKINGEN EN LOBBY

- Omarmen van groeiambitie door hogere overheden: ruimere plancapaciteit nodig vanuit provinciale kaders: woningbouwaantallen en locaties (buiten BSD).
- Oplossen knelpunten bij de versnelling door beleid hogere overheden (milieuknelpunten, BSD, 3ha-kaart)
- Aanjagen van extra provinciale middelen of rijksmiddelen die onze woningbouwopgave een boost kunnen geven (woningbouwimpuls).
- Op de agenda krijgen van verantwoord bouwen in het Groene Hart.

## COMMUNICATIE

- Zichtbaar maken bouwplannen en opgeleverde woningbouw op (social) media.
- Op de kaart zetten van de regio Drechtsteden als aantrekkelijk woon- en werkgebied in de zuidelijke randstad.

## SAMENHANG MET REGIO DEAL

- De pijler 'Dynamische Oevers' draagt bij aan het versnellen en toevoegen van woningbouw.
- De pijlers 'Human Capital' en 'Toegepaste Innovatie' leveren een bijdrage aan een aantrekkelijk woon- en leefklimaat voor jongeren en ondernemers.

## ONZE INZET VOOR DEZE BESTUURSPERIODE

### Wat doen we samen?

- Gezamenlijke regionale woningbouwprogrammering en periodieke monitoring op voortgang.
- Lobby, inzet en overleg richting hogere overheden.
- Flexibel omgaan met plannen en onderling uitwisselen in belang van de versnelling en realisatie.
- Kennis delen met betrekking tot kansen en knelpunten bij het aanjagen van de bouwproductie (procedures, capaciteit, draagvlak omwonenden, financieel, milieu, externe veiligheid, etc.).
- Werken aan een vernieuwde samenwerking met woningcorporaties over ambities en doelen.
- Regionaal ambtelijk opdrachtgeversoverleg woningbouwprojecten.
- Verkennen toegevoegde waarde van een regionale bouwtafel door een kwartiermaker

## Wat doen gemeenten zelf?

- Aanjagen en realiseren van de eigen bouwplannen.
- Zorgen voor lokale constante planvorming en bouwstroom tot tenminste 2030.
- Stimuleren van doorstroming onder eigen inwoners.
- Benutten mogelijkheden flexwonen in de eigen gemeente.
- Netwerkbijeenkomsten met bouwers, ontwikkelaars (lokale bouwtafel).
- Lokale prestatieafspraken met woningbouwcorporaties.
- Uitvoeren van de lokale woonvisie.
- Actualiseren lokale woonvisie als nieuwe regionale woonvisie gereed is.
- Uitvoeren van meervoudig lokale projecten (bijv. Spoorzone, Merwedelingelijn en Oeverprojecten).

# WERKEN EN ECONOMIE



## WAT WILLEN WE BEREIKEN?

- Groei van 30.000 banen in deze regio, passend bij het profiel van ons bedrijfsleven
- Een gezamenlijk ecosysteem:
  - o waar bedrijven en professionals elkaar vinden en versterken
  - o waar we investeren in Human Capital;
  - o met een aantrekkelijk vestigingsklimaat, waarin ook woonklimaat en bereikbaarheid essentieel zijn.

## ONZE KERNOPGAVEN

- Werken aan banengroei en nieuwe investeringen, zowel kwantitatief als kwalitatief. Kijkend naar sectoren waar we de komende jaren groei verwachten én die maatschappelijk-economisch verdienvermogen en toegevoegde waarde voor de regio hebben. Afgelopen jaar is hier middels economische analyse extra verdieping op aangebracht.
- Zorgen voor fysieke ruimte én milieuruimte voor bedrijven om te groeien, door te zorgen voor het juiste bedrijf op de juiste plaats (regionale programmering), kijkend naar locatie specifieke eisen (denk watergebonden infrastructuur).
- Werken aan een toekomstige arbeidsmarkt, met een op de vraag van de werkgevers toegesneden onderwijsaanbod en aanpassingsvermogen van de beroepsbevolking (o.a. via een leven lang ontwikkelen).
- Werken aan vernieuwing van de industrie (credo: 'van staal naar digitaal'), met ondersteuning bij innovatie, faciliteiten (pre-competitieve innovatieprogramma's en faciliteiten, zoals Fieldlab Smart Industry) en het verstrekken van toegang tot kapitaal voor innovatie en groei etc.

## SAMENHANG MET ANDERE OPGAVEN

Daar waar we de afgelopen jaren regionaal vooral hebben gewerkt aan werklocaties, concluderen we ook dat de banenambitie en economische ontwikkeling van de regio daar niet alleen plaatsvindt. Het is de samenhang der dingen die de regionale positie en kracht bepaald. Het gaat daarbij om de andere thema's binnen de Groeiagenda, zoals bereikbaarheid, wonen en de energietransitie, maar ook om de lokale wijk economie. Dit maakt het complexer en dit vraagt om een meer integrale blik en sturing op de opgaven waar we de komende jaren voor staan. Dit wordt ondersteund door het zogenaamde PBL-model, die een duidelijke mix van vestigingsfactoren toont dat als raderen in elkaar grijpen: voldoende beschikbaarheid van menselijk kapitaal, opleidingsaanbod, bereikbaarheid, hoogwaardig leef- en woonklimaat, etc.

*De prioritaire ontwikkelingen en uitdagingen worden hieronder uitgelicht:*

### Integrale blik

Om de brede welvaart te bevorderen is een integraal perspectief vanuit de economische opgave nodig. De energietransitie vraagt naast technologische ontwikkeling en innovatie om mensen die dat werk kunnen uitvoeren. Energietransitie en human capital raken elkaar. Wonen en werken doen beide een claim op beperkt beschikbare ruimte; hoe houden we die balans? Twee voorbeelden die vragen om een integrale blik. Dit betekent dat overheid, onderwijs en bedrijfsleven nauwer moeten samenwerken en dat stelt voorwaarden aan de scherpte van de

economische agenda. Ook met betrekking tot de aansturing en monitoring als opdrachtgever, financier of aandeelhouder.

### **Van kwantiteit naar kwaliteit van banen**

Op het aantal banen hebben we een mooi resultaat, maar de werkgelegenheid afgezet tegen de (potentiële) beroepsbevolking is nog steeds onder gemiddeld in de regio Drechtsteden, daar ligt dus (nog steeds) een opgave. Die opgave hebben we inmiddels verreekt met de kwaliteit en waarde van de banen die we willen toevoegen, passend bij de gewenste beroepsbevolking. Ook bedrijven vragen om voldoende gekwalificeerd personeel en dat is in toenemende mate een belangrijke vestigingsvoorwaarde. Dit betekent dat, naast passend opleidingsaanbod, ook talent moet worden behouden en aangetrokken. Een belangrijke sleutel om daartoe te komen ligt ook bij de woningbouwopgave en de vraag in hoeverre instroom van buitenaf op de woningbouwmarkt kan worden gefaciliteerd.

### **Woningbouw ontwikkeling**

Er is sprake van een grote verstedelijkingsdruk; naast de vestigingsvraag van bedrijven vraagt ook de woningbouwopgave, van 25.000 nieuwe woningen tot 2030, om een fors ruimtebeslag. Daarbij wordt gekeken naar transformatiemogelijkheden van de industriegebieden die dicht tegen de centra liggen (denk aan de Spoorzone Dordrecht - Zwijndrecht) met ruimte voor menging van wonen, voorzieningen én werken. De uitdaging voor deze gebieden is om te zorgen voor behoud van voldoende moderne werkruimte.

Een beroepsbevolking die past bij de vraag van werkgevers, van zowel bestaand personeel als talent en young professionals, vraagt om een woningaanbod dat daarbij past. De woningbouwontwikkeling kan dus een belangrijke randvoorwaardelijke rol spelen in het aanbod van gekwalificeerd personeel. We moeten de young professionals en studenten binden aan de regio door een aantrekkelijk woningaanbod, passend bij de levensfase waarin zij zich bevinden. Dat vraagt om een programmatische afstemming tussen economie/ arbeidsmarkt en de regionale woningbouwopgave.

### **Schaarse ruimte werklocaties**

De laatste uitgeefbare locaties van enige omvang, zoals Distripark en Ambachtse Zoom zijn uitgegeven of in ontwikkeling. Nieuwe locaties zijn (nog) niet voor handen. Dit resulteert in meer vraag naar ruimte op bedrijventerreinen dan dat er aanbod is. Dat geldt ook voor het kantorenaanbod, onder andere door transformatie. Volgens de laatste berekeningen van Stec is er tot 2040 vraag naar 88 hectare uitbreiding en 22 hectare vervangingsvraag. Het huidige bedrijventerreinenaanbod is verre van toereikend om deze vraag te kunnen accommoderen. Dit betekent dat we de schaarse ruimte optimaal moeten verdelen en slimme keuzes moeten maken. Hierbij moeten we vanuit die integrale blik kijken naar de meeste

toegevoegde waarde, rekening houdend met arbeidsmarkt, innovatie, verdienvermogen en duurzaamheid.

De regionaal te maken verdiepingsslag op de bedrijventerreinen, aan de hand van bedrijventerreinenpaspoorten met clusterperspectieven, moet ons helpen om te bepalen waar en welke toevoegingen de meeste waarde opleveren, om daarmee scherper te sturen op toekomstige uitgifte en herontwikkeling. Om de regionale groei te kunnen blijven faciliteren moeten we dus kijken naar het beter benutten van oude terreinen. Terreinen die bijvoorbeeld niet worden gebruikt waarvoor ze geschikt zijn (watergebonden) of waar sprake is van leegstand. Dat vraagt om een investeringsagenda die nog nadrukkelijker kijkt naar actieve herontwikkeling van de bestaande terreinen en vervolgens uitgifte op basis van hoogste toegevoegde waarde met mogelijkheden voor clustervorming.

### **Innovatie stimulering**

Ondersteund door de middelen vanuit de Regio Deal worden innovatie roadmaps opgesteld en uitgevoerd. En dat is hard nodig, want in de regio Drechtsteden blijkt het netwerk tussen start-ups/scale-ups, het mkb en het groot bedrijfsleven nog beperkt. Dit blijkt ook uit het beperkte gebruik dat vanuit de regio door start-ups en scale-ups wordt gemaakt van de mogelijkheden voor innovatie- en groeifondsen van Innovation Quarter. Ervaringen van IQ met de andere regio's in Zuid-Holland zoals rond Delft en Leiden is namelijk dat het belangrijk is om te beschikken over incubator en accelerator programma's en faciliteiten om van 'onderop' de vernieuwing en daarmee de aanwas te vergroten. De verdere ontwikkeling van het Leerpark als campus (Scale) met de nieuwe faciliteiten, zoals het Kopgebouw en de Maakfabriek moeten, samen met de roadmaps, tot verandering leiden. Het accountmanagement heeft daarin ook een belangrijke rol, om die bedrijven naar deze fondsen toe te leiden.

### **EXTERNE BETREKKINGEN EN LOBBY**

- Doorlopend aandacht hiervoor. Zie Regio Deal inzet, provinciale groeiagenda, etc.
- Er is toenemende samenwerking op het niveau van de Zuidelijke Randstad en de provincie Zuid-Holland op het gebied van economische lobby. Dit gaat onder andere over de maritieme maakindustrie.

### **COMMUNICATIE**

De communicatie vanuit Werken en Economie zit heel dicht tegen marketing aan. Begin deze bestuursperiode zijn daarover met de regionale promotie- en acquisitie-organisatie Deal afspraken gemaakt in de vorm van de Product-Marketing-Combinaties (PMC's) geënt op de Rotterdam Maritime Capital of Europe aanpak (internationaal en in samenwerking Rotterdam) en de smart industry.

Daarnaast komen we nu ook op het punt dat er aandacht besteed zal moeten worden binnen de gemeenten aan wat



ervoor nodig is om banengroei binnen bestaand stedelijk gebied te realiseren. Dat vraagt om communicatie richting de lokale besturen en ambtelijke organisaties (denk ook aan Wonen/RO disciplines).

## **SAMENHANG MET REGIO DEAL**

De Regio Deal Drechtsteden-Gorinchem met de drie pijlers (innovatie roadmaps, human capital en oeverontwikkeling) is bij uitstek gericht op de uitvoering van de regionale werk opgave. De Regio Deal is in die zin een uitvoeringsinstrument onder de Groeiagenda, in het bijzonder voor de opgave Werken en Economie.

## **ONZE INZET VOOR DEZE BESTUURSPERIODE**

### **Wat doen we samen?**

- We stemmen ruimtelijk-regionale programmering op elkaar af en brengen daarin vraag en aanbod in balans. Dat doen we in ieder geval voor kantorenaanbod als ook voor bedrijventerreinen (bedrijvenpaspoorten). Voor wat betreft bedrijventerreinen zorgen we regionaal voor voldoende werklocaties met een hogere milieucategorie en die van water ontsloten zijn.
- We hebben één economische lobby-agenda en promoten de regio onder relevante doelgroepen (potentiële vestigers in de benoemde regionale of stuwende sectoren) via Deal.
- We sturen vanuit één agenda (human capital, innovatie, etc.) in het netwerk van triple helix-organisaties (EBZ, EDB, etc.), zowel regionaal als bovenregionaal (ook de ROM-D, InnovationQuarter ZH).

### **Wat doen gemeenten zelf?**

- Gemeenten zijn zelf verantwoordelijk voor hun mkb-dienstverlening naar ondernemers (= accountmanagement).
- Gemeenten zijn zelf verantwoordelijk voor het schoon, heel en veilig houden van bedrijventerreinen en de organisatiekracht op deze terreinen (BIZ-en).
- Gemeenten zijn zelf verantwoordelijk voor herontwikkeling van bestaande werklocaties (bv. gebiedskavels/ revitalisering) en uitgifte van nieuwe terreinen en het daarop organiseren van de financiën. Gemeenten kunnen gebruikmaken van de instrumenten die we regionaal (meervoudig lokaal) of bovenregionaal georganiseerd hebben, zoals de ROM-D, Deal en InnovationQuarter.

Innovatief personenvervoer over water  
foto: Seabubbles - Milan Rinck



## BEREIKBAARHEID EN MOBILITEIT

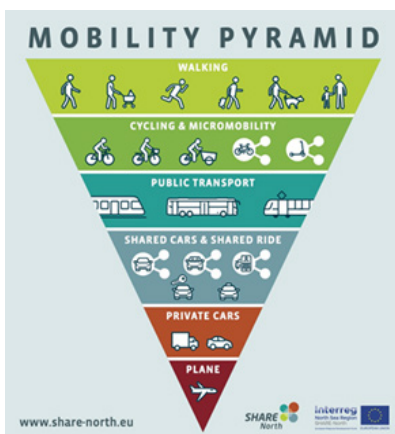
### WAT WILLEN WE BEREIKEN?

- Goed openbaar vervoer
- Meer fietsgebruik
- Slimme mobiliteit
- Bereikbaarheid hoofdwegennetwerk regio Drechtsteden in verbinding naar andere economische centra

### ONZE KERNOPGAVEN

De regio Drechtsteden groeit. We werken hard aan het realiseren van nieuwe woningen en banen én we willen bereikbaar blijven. In deze nieuwe bestuursperiode gaan we op een bredere manier kijken naar de bereikbaarheid van onze regio. Voor de opgaven waar de regio voor staat - binnenstedelijke bouwopgave, klimaatadaptatie en gezondheid - is meer ruimte nodig. Deze kunnen we creëren door het ontwerpprincipes STOMP toe te passen. Dit ontwerpprincipes van CROW geeft een nieuwe

kijk op hoe we de beschikbare ruimte inrichten en kan bij gebiedsontwikkeling worden gebruikt om de bereikbaarheid en leefbaarheid van de nieuwe wijken in de regio te vergroten.



Het vervoersalternatief voor de auto moet aantrekkelijker worden. Daarvoor zetten we onder andere in op:

- De realisatie van nieuwe OV-hubs en het upgraden van bestaande hubs naar het gewenste niveau.
- Het versterken van de rol van de Merwedelingelijn als vervoersader door de regio, optimalisatie van de Merwedelingelijn en inzet op de Oude Lijn Dordrecht Leiden ten behoeve van de aansluiting op het citysprinter-concept (spoorboekloos reizen), via het Meerjarenprogramma Infrastructuur, Ruimte en Transport (MIRT).
- Het verbeteren van de fietsbereikbaarheid van de regio o.a. middels het Nationaal Toekomstbeeld Fiets en het verbeteren van de fietsbereikbaarheid van de (grotere) OV-knooppunten/hubs.
- Vervoer over water, het meer zichtbaar en aantrekkelijker maken van de waterbushaltes en pilots rond de watertaxi om bedrijven aan de oevers te verbinden.
- Het spoorvervoer van gevaarlijke stoffen en daarmee het gehele goederenvervoer per spoor op andere manier door onze regio te sturen. De lobby voor dit plan is gestart en zal doorlopen in 2022-2026.
- Het verminderen van de filedruk op de snelwegen, waartussen Dordrecht is gelegen, met speciale aandacht voor de A15 in de lopende MIRT A15. Hier werken we samen met werkgevers vanuit de gedachte: hoe minder personenauto's die van en naar werk rijden hoe beter de doorstroming voor transport en logistiek is.

## SAMENHANG MET ANDERE OPGAVEN

### Samenhang met Bouwen en Wonen

- Bouwen in nabijheid van OV-knopen: Spoorzone Dordrecht-Zwijndrecht, Waterbushaltes, HOV-buslijnen, MerwedeLingelijn (feeder naar Dordrecht Centraal Station).

### Samenhang met Werken en Economie

- Bevorderen bereikbaarheid van (nieuwe) werklocaties.
- Verminderen filedruk en lobby Hoofdwegen netwerk.
- Modal shift naar OV en fiets.
- Bedrijvenaankpak: Samen Bereikbaar.
- Logistieke bereikbaarheid.

### Samenhang met Energietransitie

- Elektrisch rijden, laadinfra, walstroom.
- Verduurzamen OV, waterbus, doelgroepenvervoer en watertaxi.

## EXTERNE BETREKKINGEN EN LOBBY

- Doorstroming Hoofdwegen netwerk bevorderen via RWS en landelijke politiek.
- Oude Lijn realiseren samen met Verstedelijkingsalliantie, MRDH, provincie en Rijk.
- MerwedeLingelijn capaciteit vergroten.
- Het spoorvervoer van gevaarlijke stoffen en daarmee het gehele goederenvervoer per spoor op andere manier door onze regio te sturen. De lobby voor dit plan is gestart in 2021 en zal doorlopen in 2022-2026.

## COMMUNICATIE

- Samenhang en bijdrage aan de kernopgave communiceren met stakeholders en doelgroepen.
- Mijlpalen en resultaten van regionale bereikbaarheidsopgaven communiceren met stakeholders en doelgroepen.
- Bijdragen aan gedragsbeïnvloeding van inwoners en weggebruikers regio.
- Organiseren communicatie naar lokale inwoners en belanghebbenden via en met gemeenten.

## SAMENHANG MET REGIO DEAL

- Beter gebruik en toegankelijkheid oevers: vervoer over water, watertaxi-achtig netwerk.

## ONZE INZET VOOR DEZE BESTUURSPERIODE

- De verbeterslag op bovenstaande punten is een typisch regionale opgave. Het is zinloos als de verbeterslag stopt bij de gemeentegrens. We zetten in op een agenda die een middellange en lange termijn scope heeft, maar waar we nu voor aan de slag moeten. Alleen als we dit samen doen met alle buurgemeenten, andere overheden en ons bedrijfsleven, blijven we als regio aantrekkelijk voor de grote investeerders en kunnen we een fijn leefklimaat bieden. Daarom hebben we onze gezamenlijke aanpak vastgelegd in de Gebiedsagenda Bereikbaarheid Drechtsteden.

## Wat doen we samen?

- Subsidieaanvraag infrastructuur Zuid Holland.
- Uitvoeren Gebiedsagenda Bereikbaarheid Drechtsteden.
- De uitvoeringsagenda mobiliteit 2021-2025 bevat concrete acties die belegd zijn bij gemeenten, regio, provincie en Rijk. Voor 2021 zijn er op twaalf onderwerpen acties beschreven die uitgevoerd worden.
- De servicegemeente Dordrecht levert voorbeelden van beleidsplannen die passen bij gedeelde lokale opgaven, zoals bijvoorbeeld het aanpassen van APV met betrekking tot deelmobiliteit en beleid voor laadpalen via het regionaal Ambtelijk Overleg Bereikbaarheid.

## Wat doen gemeenten zelf?

- Bevoegdheden Onderliggend wegennetwerk zijn gemeentelijk.
- Gemeenten hebben elk hun verantwoordelijk in de uitvoering van de Drechtstedelijke bereikbaarheidsagenda. Hiervoor wordt ambtelijke capaciteit geleverd.
- De infraknelpunten uit de agenda worden door gemeenten zelf aangepakt.
- De gezamenlijke subsidieaanvraag Drechtsteden voor de provincie is een samenwerking van de gemeenten Drechtsteden, hiervoor zijn gemeenten zelf aan zet, de groeiagenda coördineert en schrijft de aanvraag op basis van de input.
- Voor de investeringen in het waterbusnetwerk leveren de gemeenten hun bijdrage naar rato van de in de concessie afgesproken verdeelsleutel.



# ENERGIETRANSITIE

## WAT WILLEN WE BEREIKEN?

- Onze regio als één van de regionale koplopers in Nederland op het gebied van Energietransitie.
- Samen met onze partners zetten wij ons in voor een Energieneutraal Drechtsteden in 2050.

## ONZE KERNOPGAVEN

- In de Regionale Energiestrategie 1.0 zijn de onderstaande doelstellingen voor 2030 vastgesteld:
- We willen tenminste 20% minder energie (elektriciteit en gas) verbruiken ten opzichte van 2020.
- We wekken tenminste 0,37 terawattuur (TWh) duurzame energie op (1,1% nationale opgave).
- We maken tenminste 12.000, maar liever 25.000 extra bestaande woningen aardgasvrij door middel van aansluiting op een warmtenet.
- We verduurzamen op het gebied van mobiliteit.

Bovendien gaan we voor een betaalbare, betrouwbare, duurzame en rechtvaardige energievoorziening, waarbij de balans met onze regionale en lokale economie, leefbaarheid en kwaliteit van landschap en natuur voorop staat.

## SAMENHANG MET ANDERE OPGAVEN

### Samenhang met Bouwen en Wonen

- Alle nieuwbouw is energieneutraal of energieleverend.
- Goede afstemming van de ruimtevraag vanuit de woningbouwopgave en energieopgave, om de beperkte ruimte die wij in de Drechtsteden hebben optimaal te benutten.
- Impact van nieuwbouw vertalen in de netimpact en borgen in de Regionale Energiestrategie.

### Samenhang met Werken en Economie

- Benutten van (grote) benodigde investering om de regionale economie en arbeidsmarkt te versterken.
- Stimuleren dat organisaties werkzaamheden zoveel mogelijk door regionale partijen uit laten voeren, om zo inwoners kansen te bieden op de arbeidsmarkt.
- Verduurzamen van bedrijventerreinen en doorvoeren klimaat adaptieve maatregelen.
- De Stimuleringsregeling Aardgasvrije Huurwoningen die voor 5.930 corporatiewoningen in de Drechtsteden is toegekend biedt een concrete kans.
- Voorkomen dat het ontbreken van geschoold personeel tot een knelpunt in de transitie leidt.

## Samenhang met Bereikbaarheid en Mobiliteit

- Realiseren benodigde (laad)infrastructuur voor elektrisch vervoer.
- Waterstofinitiatieven met betrekking tot personenvervoer en vervoer over water.
- Vertalen impact van gekozen mobiliteitsoplossingen in de netimpact en borgen in de Regionale Energiestrategie.

## EXTERNE BETREKKINGEN EN LOBBY

- Het is belangrijk dat de energietransitie voor iedereen haalbaar, betaalbaar en houdbaar is. Momenteel is dit nog niet het geval. Wij stellen, mede met oog hierop, dat de randvoorwaarden voor de transitie nog onvoldoende op orde zijn. Onze lobby activiteiten zijn er op gericht om bovenstaande randvoorwaarden steeds meer op orde te krijgen.
- De regio Drechtsteden blijvend als koploper en nationale kennispartner op de kaart zetten.

## COMMUNICATIE

- Participatietrajecten in het kader van de energietransitie faciliteren.
- Versterken handelingsperspectief van inwoners, bedrijven en maatschappelijke instellingen door hen te informeren over de energietransitie én over maatregelen die zij nu al aan hun woning kunnen treffen. We maken het bovendien zo eenvoudig en laagdrempelig mogelijk om aan de slag te gaan.

## SAMENHANG MET REGIO DEAL

- Het realiseren van de energietransitie vergt veel kennis en capaciteit. Investerings in human capital zijn noodzakelijk om te voorkomen dat er de komende jaren onvoldoende geschoold personeel beschikbaar is.
- De energietransitie vraagt daarnaast om nieuwe innovatieve toepassingen en ontwikkelingen.

## ONZE INZET VOOR DEZE BESTUURSPERIODE

### Wat doen we samen?

- Het ondersteunen bij complexe vraagstukken en het initiëren, stimuleren en aanjagen van innovaties.
- Communicatie en participatie.
- Het faciliteren van de (boven)regionale samenwerking tussen de gemeenten en (overheids)partners.
- Het stimuleren van een uniforme schaalbare en kopieerbare aanpak.
- Het onderhouden van de (externe) netwerken en lobbyen op middelen, wetgeving en randvoorwaarden.
- Monitoring voortgang en ontwikkelen (dashboards).
- Daarnaast, waar nodig, regisseren en faciliteren van strategische beleidskaders en dossiers (zoals de RES, het uitnodigingskader en de warmtewet).
- (Coördinatie en ondersteuning) aansluiting op het warmtenet van corporatiewoningen waarvoor de Stimuleringsregeling aardgasvrije huurwoningen is toegekend.

- Inspannen om te zorgen dat de uitvoering van de Groeiagenda de energieopgave niet groter maakt.
- Aandacht voor netcongestie en proberen de impact hiervan zoveel mogelijk te beperken.

### Wat doen gemeenten zelf?

- Iedere gemeente zorgt voor de borging van de vastgestelde beleidskaders en uitvoering binnen de eigen organisatie én is aanspreekpunt voor inwoners en bedrijven;
- De uitvoering van collectieve inkoopacties, de RRE subsidie en het tegengaan van energiearmoede.
- Lokale laadinfra.
- Gemeenten geven daarnaast invulling aan het uitnodigingskader voor zon op land en het stimuleren van zon op dak.
- Waar van toepassing rollen de gemeenten het warmtenet uit via cluster en/of wijkaanpakken en faciliteren zij de ontwikkeling van warmtebronnen.
- Veelal werken de gemeenten bij deze taken onderling samen of stemmen zij de aanpak af (kennisdeling).



## PUBLIC AFFAIRS



### ONZE KERNOPGAVEN

Public Affairs (PA) is een instrument van het bestuur om beleidsdoelen, waarvoor de medewerking van externe partijen noodzakelijk is, te verwezenlijken. PA richt zich op de hele beleidsbeïnvloedingsketen en is het meest effectief als het zo vroeg mogelijk en op een zo laag mogelijk niveau wordt toegepast. Lobby, het planmatig voor of tegen een beleidsvoornemen pleiten, maar ook het verkrijgen van subsidie of extra middelen van de hogere overheden, is een onderdeel van PA. Lobby wordt zowel op het ambtelijke, departementale, als politieke niveau uitgeoefend. Het richt zich alleen op medeoverheden in de regio/provincie, Den Haag of Brussel.

Verder haken we maatschappelijke partners, zoals het regionale bedrijfsleven of kennisinstellingen aan voor gedeelde lobby en agenda. Dat betekent ook dat het een samenwerking is van bestuurders, directieleden, beleidsmedewerkers, woordvoerders en opgavemanagers. Een goede focus op prioritaire dossiers en een adequaat relatiernetwerk is de basis om effectief PA te kunnen bedrijven. Het team PA organiseert en regisseert de PA-activiteiten en is vaak het gezicht buiten.

Public Affairs en lobby is maatwerk, waarbij de portefeuillehouder regie houdt over het geheel en de lobbyist coördineert en uitvoert. Afhankelijk van het thema, de impact en schaal, worden relevante bestuurders, portefeuillehouders en ambtenaren betrokken bij dossiervorming

### Uitvoering regeerakkoord en beleidsprogramma's Ministers

Na de formatieperiode is begin 2022 het vierde kabinet Rutte van start gegaan. De bewindspersonen zijn op basis van beleidsprogramma's stevig aan de slag met het uitvoeren van de afspraken uit het regeerakkoord tussen VVD, D66, CDA en ChristenUnie. Daarbij is het noodzakelijk om goed samen te werken met de volksvertegenwoordiging in zowel de Tweede als de Eerste Kamer vanwege de preciaire politieke verhoudingen. Voor de regio Drechtsteden/Smart Delta Drechtsteden is het zaak om de goede relaties, opgebouwd in de afgelopen periode, verder uit te bouwen en ze te informeren over de doelen binnen de Groeiagenda. Dit is bijvoorbeeld van belang voor een mogelijk nieuwe tranche Regio Deal en de woningbouwambities. Ook in het kader van de brede positionering van de regio als een veilige thuishaven in een onrustige wereld, zal PA zich richten op het organiseren van lobbyactiviteiten zowel in de bestuurscentra Den Haag als Brussel als in de eigen regio. Werkbezoeken bieden zo bijvoorbeeld een goed moment om oude en nieuwe relaties te bestendigen.

### Groeiagenda Zuid-Holland

De Groeiagenda Zuid-Holland is een ambitieuze actie- en investeringsagenda, op basis waarvan sleutelspelers in Zuid-Holland substantieel gaan investeren in kennis en innovatie, de maakindustrie, energie-infrastructuur, bereikbaarheid en human capital. Door binnen de Groeiagenda Zuid-Holland de krachten te bundelen kan invloed worden uitgeoefend op nationale fondsen, zoals het Groeifonds en het Klimaatfonds.

## Europa

De Europese Unie (EU) biedt veel kansen die momenteel onvoldoende worden benut. De komende periode maken we werk van een actieve opstelling richting Brussel en andere Europese regio's om Smart Delta Drechtsteden op de kaart te zetten. Met de start van het nieuwe meerjarig financieel kader 2021-2027 van de EU, kunnen nu concreet subsidieaanvragen voor projecten worden ingediend. Daarvoor is in 2022 extra capaciteit vrijgemaakt om de inzet en kennis te verhogen. Naast het indienen van projectvoorstellen zal er in 2023 op basis van een netwerkanalyse geïnvesteerd worden in nieuwe relaties om ons netwerk met soortgelijke regio's te vergroten. Samen kunnen we op die manier de instituten van de Europese Unie voeden met best practices en kansen om de Europese lange termijn ambities, zoals 'Fit For 55' rondom klimaattransitie en -adaptatie, behalen. Tot slot blijven we, met dat doel voor ogen, ons inzetten om het kennisniveau binnen de gemeenten over de EU (over beleidsontwikkelingen en externe financieringsmogelijkheden) te verhogen.

## Sociaal domein

Thema's binnen het sociaal domein staan voor de komende periode hoog op de politieke agenda van de landelijke partijen, maar ook op onze eigen regionale agenda. Daarom krijgt het sociaal domein komend jaar ook aandacht binnen Public Affairs van Smart Delta Drechtsteden. De intentie is om samen met collega's van de sociale dienst, maar ook andere partijen zoals bijvoorbeeld de DG&J te kijken naar de kansen en uitdagingen voor ons gebied.

## Omliggende gebieden

In 2021 zullen de relaties met omliggende gemeenten en regio's (zoals West-Brabant, MRDH, Hoeksche Waard, Alblasserwaard-Vijfheerenlanden) nieuw leven worden ingeblazen. We willen het (in eerste instantie ambtelijke) contact verdiepen, om zo te komen tot meer synergie op opgaven en kennisuitwisseling.

## SAMENHANG MET ANDERE OPGAVEN

### Opgave Bouwen en Wonen

Voor de opgave Bouwen en Wonen wordt de komende periode ingezet op de lobby richting provincie voor wat betreft de aanpassing van het provinciaal woningbouwbeleid. Dit is nodig om onze ambities op het bouwen van het aantal extra woningen te kunnen realiseren. Naast het aantal extra woningen is het ook belangrijk dat we kunnen bouwen op de plekken die we lokaal ambiëren, bijvoorbeeld aan onze oevers.

### Opgave Werken en Economie

Met het programma Innovatie Roadmaps binnen de opgave 'Werken en Economie' wil de Drechtsteden de innovatiekracht op een aantal belangrijke thema's vergroten. Dit zijn de thema's smart manufacturing, duurzaam varen, deltatechnologie en zorginnovatie. Voor de maritieme industrie hebben we een

gedeelde agenda met de brancheorganisatie, die we vanuit onze eigen PA-domein willen ondersteunen met de inzet van lobby richting het Rijk voor het verkrijgen van extra middelen.

### Opgave Bereikbaarheid en Mobiliteit

Binnen de opgave Bereikbaarheid en Mobiliteit richt de lobby zich de komende periode op de oplossing van de knelpunten op de A15/A16, Nieuw Station Leerpark, Metropolitaan OV en Verstedelijking (integrale benadering van de opgave Wonen en Bereikbaarheid) en Externe veiligheid – Spoor.

### Opgave Energietransitie

Voor de opgave Energietransitie is de lobby gericht op het Rijk voor het verkrijgen van extra middelen voor de aansluiting van woningen op het warmtenet als alternatief voor aardgas. Daarnaast wordt er een applicatie ontwikkeld om de kosten van de transitie in beeld te brengen voor de individuele woningen. Deze applicatie komt mogelijk in aanmerking voor een Europese subsidie. De mogelijkheden hiervoor worden verder onderzocht.

## COMMUNICATIE

Net zoals Public Affairs, is communicatie ook een middel dat helpt om beleidsdoelen te realiseren. Public Affairs en communicatie werken daarom nauw samen om te komen tot de juiste uitstraling van de regio. Hierbij valt te denken aan elementen als juiste afzenderschap, juiste kernboodschap, juiste vorm etc.

## SAMENHANG MET REGIO DEAL

De lobby op de Regio Deal is succesvol verlopen en heeft uiteindelijk geleid tot een cofinanciering van 22,5 miljoen euro van het Rijk. Het team PA zal de komende periode samen met de programma-organisatie Regio Deal kijken of er aanvullende inzet vanuit PA nodig is bij de uitvoering van de projecten.

## ONZE INZET VOOR DEZE BESTUURSPERIODE

### Wat doen we samen?

De impact, schaal en het thema van een issue is bepalend of een lobby regionaal of lokaal gevoerd wordt. Nieuwe dossiers die geen onderdeel zijn van bovengenoemde kernopgaven van Public Affairs, worden zorgvuldig aan de voorkant afgestemd.

### Wat doen gemeenten zelf?

In regionaal verband hun gewenste lobby-issues afstemmen.



# COMMUNICATIE



## WAT WILLEN WE BEREIKEN?

- De regio Drechtsteden positioneren als een aantrekkelijk gebied om te wonen, werken, leven, studeren en ondernemen en als een regio die zich maximaal inzet voor brede welvaart.

## ONZE KERNOPGAVEN

- Het merk Smart Delta Drechtsteden verder laden en de visuele stijl bewaken en beheren.
- Ondersteuning aan Public Affairs bij lobby richting provincie, rijksoverheid en Europa om kansen voor versterking de regio Drechtsteden te vergroten.
- Socialmediastратегie en mediastратегie uitvoeren voor realisatie PA-doelen.
- Doorontwikkeling media en middelen, waaronder: website, nieuwsbrief, social media en platform Regio Deal.
- Verbinden van regionale corporate communicatie aan lokale/gemeentelijke communicatie.

## SAMENHANG MET ANDERE OPGAVEN

### Samenhang met Bouwen en Wonen

- Bouwplannen en opgeleverde woningbouw zichtbaar maken als onderdeel van bredere communicatie- en marketingstrategie.
- In meervoudig lokale projecten met zeven gemeenten, regie/ondersteuning bieden aan lokale communicatie.

### Samenhang met Werken en Economie

- Met in- en externe samenwerkingspartners een strategische communicatieaanpak ontwikkelen en uitrollen voor de

regionale projecten van de Regio Deal die gaan over Human Capital, beter gebruik en toegankelijkheid van de oevers en het stimuleren van toegepaste innovatie.

- Blijvende afstemming van de communicatie met Deal. De communicatie vanuit Werken en Economie zit heel dicht tegen marketing aan. Begin deze bestuursperiode zijn daarover met de regionale promotie- en acquisitie-organisatie Deal afspraken over gemaakt in de vorm van de Product-Marketing-Combinaties (PMC's) geënt op de Rotterdam Maritime Capital of Europe aanpak (internationaal en in samenwerking Rotterdam) en de smart industry.
- We komen op het punt dat er aandacht besteed zal moeten worden binnen de gemeenten aan wat ervoor nodig is om banengroei binnen bestaand stedelijk gebied te realiseren. Dat vraagt om communicatie richting lokale besturen en ambtelijke organisaties (denk ook aan Wonen/ RO disciplines).

### Samenhang met Bereikbaarheid en Mobiliteit

- Mijlpalen en resultaten van regionale bereikbaarheidsopgaven communiceren met stakeholders en doelgroepen.
- Bijdragen aan gedragsbeïnvloeding van inwoners en weggebruikers regio.
- Bijdragen aan strategische communicatieaanpak voor RD-project 'Innovatief personenvervoer over water'.
- Aanhaken bij het project Spoorzone vanwege de brede impact van dit intergemeentelijke project en kansen voor PR en PA.
- In meervoudig lokale projecten met zeven gemeenten regie/ondersteuning bieden aan lokale communicatie (o.a. regionale bereikbaarheidsopgave).



## Samenhang met Energietransitie

- Aanscherpen overkoepelend verhaal en uitdragen richting stakeholders.
- Versterken handelingsperspectief van inwoners, bedrijven en maatschappelijke instellingen via partnergemeenten door informatie over de energietransitie en over maatregelen aan het gebouw.

## Samenhang met Public Affairs

- Gerichte en ondersteunende PA/communicatie-aanpak om de kansen voor versterking van de regio Drechtsteden te vergroten richting provincie, rijksoverheid en Europa, gekoppeld aan:
  - o Regeerakkoord
  - o Provinciaal beleid
  - o Europese subsidiefondsen
  - o Samenwerking Groeiagenda Zuid-Holland
  - o Werkbezoeken

# BEGROTING GROEIAGENDA 2023



<b>Opgaven Groeiagenda</b>	<b>2023</b>
Algemene kosten	460.000
Communicatie	265.000
Externe betrekkingen	340.000
Bouwen en Wonen	335.000
Werken en Economie	1.605.000
Bereikbaarheid en Mobiliteit	665.000
Energietransitie	610.000
Rest na indexatie 2022	1.457
<b>SUBTOTAAL</b>	<b>4.281.457</b>
Indexatie 2023	209.791
<b>TOTAAL</b>	<b>4.491.248</b>
Voorziening (onderbesteding uit 2021)	256.000
<b>BESCHIKBAAR BUDGET</b>	<b>4.747.248</b>

## Budget 2023

Het Groeiagendabudget 2023 is opgebouwd uit materieel budget en formatiebudget en is gelijk aan dat van 2022, vermeerderd met loon- en prijsindexatie 2023 conform Kadernota 2023 van de gemeente Dordrecht. De gemiddelde indexatie die op het budget groeiagenda van toepassing is bedraagt 4,9%. Dit gemiddelde percentage is gebaseerd op een loonindexatie van 3,6% en prijsindexatie van 6,3%. De indexatie voor 2023 komt daarmee uit op €209.791

	2022	Indexatie	Voorziening	2023
Budget Groeiagenda	4.281.457	209.791	256.000	4.747.248



