

An aerial photograph of the Alblasserdam area, showing a dense residential neighborhood with a grid-like street pattern, a winding river, and surrounding agricultural fields. A thick black line is drawn on the map, tracing a path through the residential area and following the river. The text 'OMGEVINGSVISIE ALBLASSERDAM' is overlaid in large white letters across the top of the image.

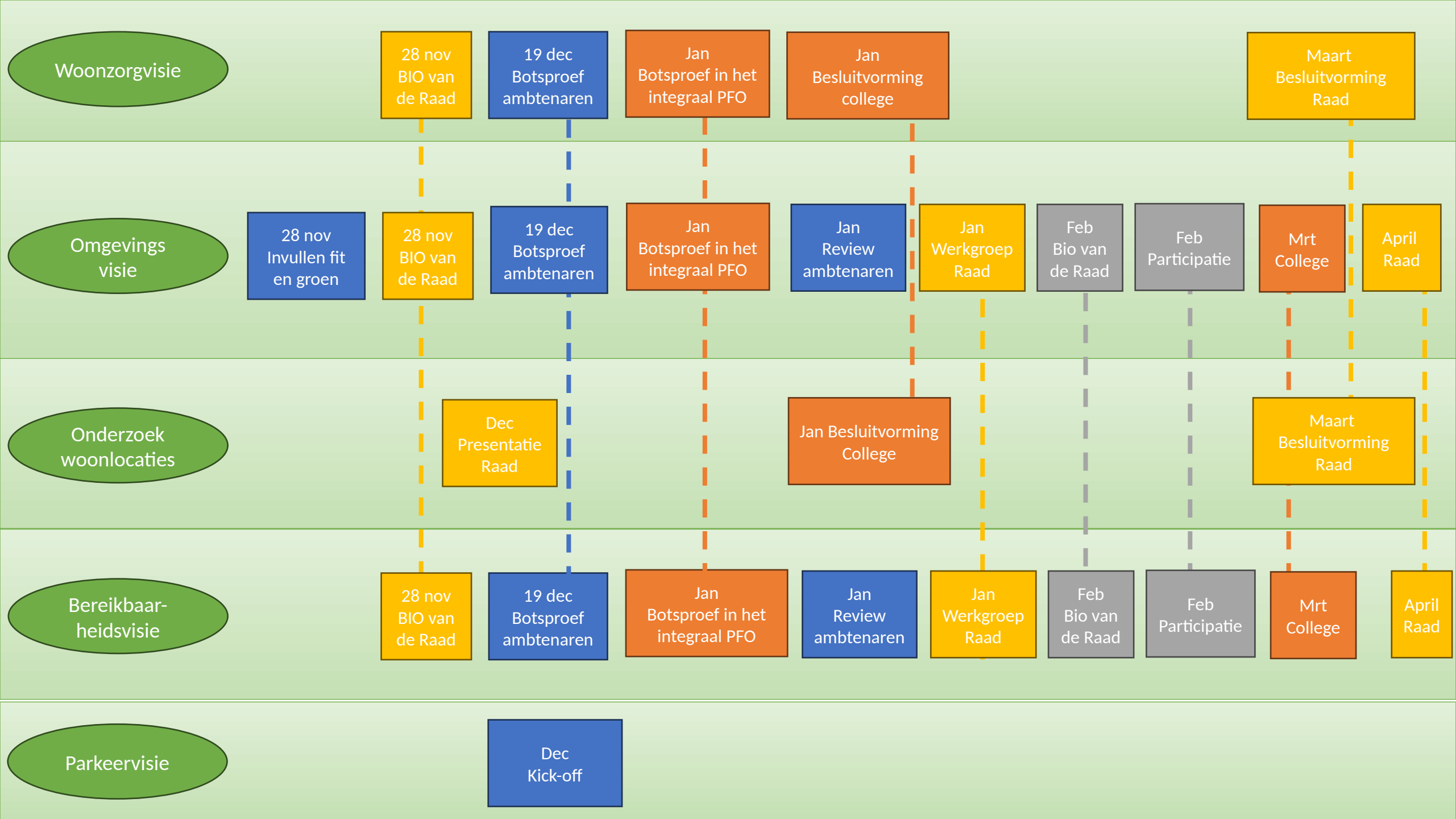
OMGEVINGSVISIE ALBLASSERDAM

Dilemma's en kansen

28 november 2023

WAT STAAT ER OP DE AGENDA?

- 19.30 uur: Opening voorzitter
- 19.35 uur: Korte toelichting over de samenhang (processchema)
- 19.40 uur: Toelichting / presentatie (doel omgevingsvisie, waar staan we nu, uitgangspunten en opgaven / speelveld)
- 19.50 uur: Reflectie en discussie op de dilemma's:
- Wonen
 - Bereikbaarheid
 - Wonen i.r.t. bereikbaarheid
 - Werkgelegenheid
- 21.00 uur: Pauze
- 21.10 uur: Vervolg reflectie op dilemma's
- Gezondheid
 - Klimaatadaptatie
 - Circulariteit
- 21.50 uur: Samenvatting van de reflectie
- 22.00 uur: Afsluiting.



Woonzorgvisie

28 nov
BIO van
de Raad

19 dec
Botsproef
ambtenaren

Jan
Botsproef in het
integraal PFO

Jan
Besluitvorming
college

Maart
Besluitvorming
Raad

Omgevings
visie

28 nov
Invullen fit
en groen

28 nov
BIO van
de Raad

19 dec
Botsproef
ambtenaren

Jan
Botsproef in het
integraal PFO

Jan
Review
ambtenaren

Jan
Werkgroep
Raad

Feb
Bio van
de Raad

Feb
Participatie

Mrt
College

April
Raad

Onderzoek
woonlocaties

Dec
Presentatie
Raad

Jan
Besluitvorming
College

Maart
Besluitvorming
Raad

Bereikbaar-
heidsvisie

28 nov
BIO van
de Raad

19 dec
Botsproef
ambtenaren

Jan
Botsproef in het
integraal PFO

Jan
Review
ambtenaren

Jan
Werkgroep
Raad

Feb
Bio van
de Raad

Feb
Participatie

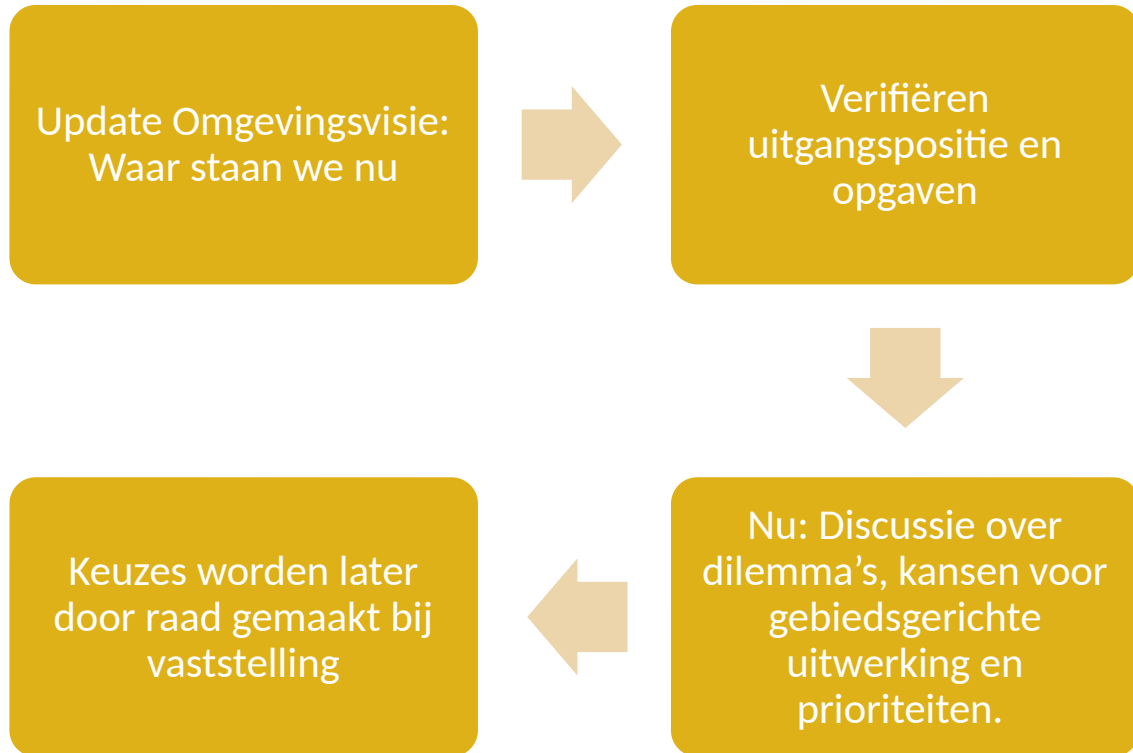
Mrt
College

April
Raad

Parkeervisie

Dec
Kick-off

DOEL VAN DE AVOND: KANSEN AANGEVEN



DE OMGEVINGSVISIE: WAT IS HET?



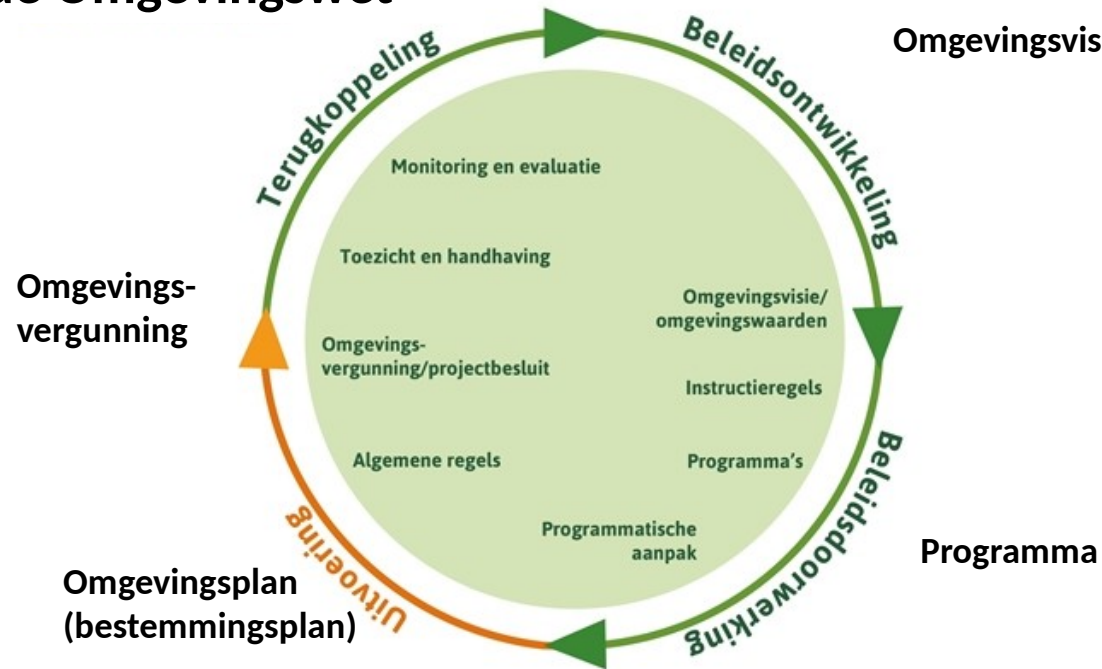
Een blik op de toekomst, gebaseerd op drie vragen:

1. Waar hebben we mee te maken?
2. Wat willen we bereiken?
3. Hoe willen we dat bereiken?

Thematisch en gebiedsgericht

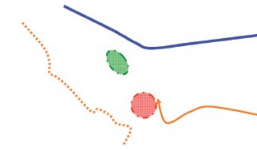
DE OMGEVINGSVISIE: WAT IS HET?

Een van de instrumenten van de Omgevingswet



Gemeente
Alblasserdam

Structuurvisie Alblasserdam 2040



Bedrijvig Hollands dijkdorp

oktober 2013

DE OMGEVINGSVISIE: WAT IS HET?

Kenmerken

- Visie op hoofdlijnen, hoog abstractieniveau
- Hoofdzaken van beleid op alle relevante terreinen van de fysieke leefomgeving
- Maar ook sociaal domein, economie, duurzaamheid, veiligheid, etc. : integrale benadering
- Het verhaal van Alblasserdam: kernwaarden/identiteit
- Doorkijken tot 2040
- Afstemming ander beleid en projecten (we starten niet blanco en Alblasserdam is geen eiland)

Wat moet het doen?

Duidelijkheid over beschermen en ontwikkelen:

- wat willen we zo houden
- waar kunnen opgaven en ambities landen
- spelregels voor initiatiefnemers

WAAR STAAN WE NU?

Al opgehaald

- Identiteit / kernkwaliteiten / aandachtspunten
- Actueel beleid/speelveld
- Veel thema's en projecten zijn bekend
- Wat Alblasserdammers belangrijk vonden (participatie)
- Wat ambtelijk en politiek belangrijk wordt gevonden

Hoe verder

- De complete eerste stap uitwerken door gebiedsgerichte vertaling



Groot aantal opgaven
Niet alles kan overal



Later keuzes maken!

UITGANGSPOSITIE

Collegeprogramma

Een fit en groen dorp in de polder

ONZE AMBITIES

1. We willen toegroeien naar een fit en groen dorp in de polder. Doel van dit college is dan ook het verder verbeteren van de sociale en fysieke leefomgeving van onze inwoners. Onder de noemer van een fit en groen dorp in de polder werken we actief aan het vergroenen en verduurzamen van ons dorp opdat we beter in staat zijn mee te bewegen met de klimaatverandering, maar ook omdat een groene leefomgeving een positieve uitwerking heeft op de gezondheid van onze inwoners.
2. We willen tegelijkertijd onze ecologische voetafdruk verminderen door middel van hergebruik van grondstoffen (circulariteit), reduceren van afval en natuurinclusief bouwen. De energietransitie is gericht op duurzame energiebronnen, maar bijvoorbeeld ook op het anders omgaan met vervoer en transport.
3. We zijn een zorgzaam dorp en willen de eigen kracht van onze inwoners verder versterken. We zorgen voor een (ook fysiek) veilige, duurzame leefomgeving. In ons sociale dorp kijken we om naar elkaar, is er een goed werkend sociaal vangnet en biedt de overheid ondersteuning aan hen die onvoldoende zelfredzaam zijn. Zonder doelgroepen uit te sluiten, maken we ons zorgen om onze minima en ouderen. Waar mogelijk bieden wij hen –via onze partners, extra ondersteuning.
4. Om wonen in en voor Alblasserdammers te bevorderen maken we optimaal gebruik van de mogelijkheden om voorrang te verlenen aan onze inwoners en versnellen we de in gang gezette woningbouwprojecten waar mogelijk. Daarnaast gaan we op zoek naar een nieuwe, grote woningbouwlocaties ten zuiden van de Alblas. Hierbij heeft het bieden van kansen aan starters, met het oog op een evenwichtige bevolkingsopbouw en toekomstbestendig dorp onze aandacht.
5. Een fit en groen dorp zijn we ook met elkaar. Inwoners, bedrijven en ondernemers nemen hun aandeel in onze gezamenlijke toekomst, waarin we met elkaar in goed contact en verbinding staan om zo het dorp met karakter nader te duiden. We hebben oog voor alle belangen en luisteren goed, ook naar afwijkende stemmen of meningen. Wij staan voor een overheid die niemand uitsluit en werken aan inclusief beleid. We hechten veel waarde aan democratie en willen het vertrouwen in de (lokale) overheid herstellen.
6. We zijn een zelfbewust dorp. We zijn autonoom en partner tegelijk. Als partner werken we samen binnen diverse netwerken, zowel binnen de Alblasserdamse samenleving als met de (bestuurlijke) wereld om ons heen. Deze samenwerking vraagt om vitale organisaties die mee kunnen groeien met de ontwikkelingen, maar ook om vertrouwen, ruimte geven en sturing op resultaat. Als onderdeel van de regio Zuid-Holland Zuid waarderen wij de robuustheid, kennis en stabiliteit die deze samenwerkingsverbanden opleveren op onder andere het sociaal en ruimtelijk economisch domein (onder de vlag van Smart Delta Drechtsteden). Maar we zien tegelijkertijd winst wanneer we onze regionale organisaties kunnen aansluiten met onze lokale dorpskracht. Daar zetten wij vol op in en maken wij het verschil.
7. We benutten optimaal de korte lijnen in ons dorp. We voorkomen dat het systeem creativiteit of logische oplossingen in de weg staat. Daarbij zoeken we naar slimme combinaties van inzet en activiteiten om zo meerdere doelen en opgaves te bedienen.
8. We zijn realistisch in ambities en zetten de eerste periode vooral in op het afronden van bestaande projectactiviteiten. We waken voor het overnemen van onze medewerkers, inwoners en ondernemers en maken het verschil door keuzes te maken.
9. Een toekomstbestendige ambtelijke organisatie en gezonde financiële situatie zijn randvoorwaarden in het behalen van onze ambities. Continuïteit in beleid en doelstellingen is voor onze partners van belang om tot succes te kunnen komen. We maken alle producten en diensten kostendekkend. We waarderen het voorzichtigheidsniveau zoals we dat nu hebben en houden de woonlasten voor onze inwoners passend bij onze huidige, gemiddelde positie in Nederland.
10. We zijn wendbaar en flexibel. We maken geen programma met activiteiten waarin we voor vier jaar vooruitkijken, maar stellen jaarlijks in overleg met onze partners een uitvoeringsprogramma op dat we koppelen aan onze begroting.

Collegeprogramma: Een fit en groen dorp in de polder

- Verbeteren sociale en fysieke leefomgeving inwoners. Vergroenen en verduurzamen ivm klimaatverandering en positieve invloed gezondheid inwoners
- Ecologische voetafdruk verminderen (hergebruik, minder afval en natuurinclusief bouwen). Energietransitie (duurzame energie en anders omgaan met vervoer en transport)
- Behoud zorgzaam dorp, eigen kracht inwoners verder versterken. Veilige, duurzame leefomgeving.
- Wonen voor Alblasserdammers mogelijk houden: voorrang, woningbouw versnellen, nieuwe woningbouwlocatie ten zuiden van Alblas. Kansen starters.
- Alblasserdam zijn we samen. Aandacht voor elkaar, niemand uitsluiten en werken aan inclusief beleid. Mee kunnen doen.
- Autonome gemeente en partner in regio
- Korte lijnen, realistische visie en uitvoeringsprogramma, keuzes maken
- Behoud van voorzieningenniveau

UITGANGSPOSITIE

- Woningbehoefteraming 2023: 7.900 woningen in Drechtsteden. In Alblasserdam op dit moment nog ruimte voor circa 700 woningen in nu bekende plannen (oa Kloos, Haven Zuid/Havenblok en De Manege). Ook daarna is er blijvende woningbehoefte.
 - Klimaatadaptatie: Regionale Adaptatie Strategie Alblasserwaard-Vijfheerenlanden
 - Energie- en warmtetransitie: weinig plek voor zon en wind, aquathermie nog in de kinderschoenen
 - Bereikbaarheid verbeteren: Verkeersontwikkeling dijklint / Bereikbaarheidsstudie / Transferium aanleggen
- **Veel wensen op beperkte ruimte** (wonen en bereikbaarheid/parkeren, wonen en werken, wonen en groen), energie/klimaat. Multifunctioneel grondgebruik.

UITGANGSPOSITIE 2 JAAR GELEDEN: KEUZE VOOR FIT EN GROEN

Kernopgaven

Bereikbaarheid	■	■	□	□	□
Bestaanszekerheid inwoners	■	■	■	■	□
Circulariteit	■	■	■	□	□
Gezondheid	■	■	■	■	■
Klimaatadaptatie	■	■	■	■	■
Klimaatmitigatie	■	■	■	■	■
Ondersteuning	■	■	■	□	□
Werkgelegenheid	■	■	■	■	□
Woningbouw	■	□	□	□	□
Zijn van samenleving	■	■	■	■	□

DILEMMA WONEN

De woningbouwlocaties tot 2030 zijn bekend, maar ook daarna is er blijvende woningbehoefte en bijbehorende voorzieningen. Alle ruimte in Alblasserdam heeft al een functie. Hoe gaan we invulling geven aan de woningbehoefte op een fitte en groene manier?

Doe je dat bijvoorbeeld door:

- hoger (terug) te bouwen in het bestaande dorp zodat voldoende ruimte voor groen overblijft?
- bestaande functies te transformeren naar woongebieden?
- Te constateren dat er na 2030 geen plek meer is voor woningen?

Hoe denkt u hierover?



DILEMMA BEREIKBAARHEID

In de spits is Alblasserdam slecht bereikbaar en omdat het aantal inwoners in Alblasserdam toeneemt, neemt ook de behoefte aan mobiliteit toe. En dat levert meer files op.

Is dit op te lossen door:

- in te zetten op meer fietsen, wandelen en ov, zodat je in de toekomst in iedere straat kan lopen en fietsen, maar niet in iedere straat met de auto kan rijden of parkeren?
- meer/betere autowegen aan te leggen, wat meer ruimte kost? En hoe past dat in het thema fit en groen?

Is de bereikbaarheid van Alblasserdam dusdanig belangrijk dat dit ten koste van andere ruimtelijke functies mag gaan?



DILEMMA WONEN I.R.T. BEREIKBAARHEID

Alblasserdam vergrijsst en tegelijkertijd is het is heel moeilijk voor starters om een woning te krijgen. Hoe willen we dat op een fitte en groene manier oplossen op de beperkte ruimte die er in Alblasserdam is? En hoe verhoudt zich dit tot het bereikbaarheidsprobleem?

Gaan we inzetten op:

- senioren, door te bouwen voor doorstroming? Met als bijkomend voordeel dat ouderen niet in de spits rijden wat Alblasserdam beter bereikbaar houdt;
- starters, en (aankomende) gezinnen met starterswoningen, gezien de behoefte bij die doelgroep? Met meer auto's?
- mensen die in Alblasserdam werken waardoor minder congestie ontstaat in de spits
- alle doelgroepen en zoeken we daarvoor nieuwe locaties? Desnoods leggen we nieuwe wegen aan om die bereikbaar te houden

Waar ziet u mogelijkheden?



DILEMMA WERKGELEGENHEID

Het hebben van voldoende werk is belangrijk voor een vitaal dorp. Iedereen moet kunnen meedoen en dat betekent ook voldoende laaggeschoold werk in de buurt. Betekent dat dat we geen bedrijventerrein gaan inwisselen voor andere functies? Of gaan we bij ombouw van bedrijfslocaties ook vragen om ruimte voor werkgelegenheid te houden (functiemenging)?

Of richten we ons meer op schone werkgelegenheid zoals recreatie, sport en toerisme omdat dat beter past bij fit en groen? Of wordt Alblaserdam vooral een woongemeente en werk je in de regio? Hoe houden we werk bereikbaar?



PAUZE



DILEMMA GEZONDHEID

Gezondheid is een belangrijk thema. Maar wat is de rol van de gemeente? Hoe kan de gemeente gezondheid bevorderen? Moet de openbare ruimte bijvoorbeeld groen zijn en uitnodigen tot bewegen? Meer ruimte voor groen betekent minder ruimte voor andere functies. Of gaat het juist om voldoende zorgvoorzieningen voor jong en oud. Of willen we minder milieubelasting in onze gemeente door alleen gezonde bedrijven toe te staan? Of minder auto's (tenzij elektrisch). Moet de gemeente gezond eten stimuleren? Of is gezondheid een individuele keuze? Hoe wordt Alblasserdam gezond?



DILEMMA KLIMAATADAPTATIE

Alblasserdam moet inspelen op de klimaatverandering. We hebben te maken met extremer weer (meer hitte en meer en hevigere buien). Klimaataanpassing kost ruimte. Minder verharding? Meer waterberging? Meer bomen in het dorp planten tegen hittestress? Betrekken van inwoners (regentonnenactie, tegelwippen, etc)? Hoe passen we de beperkte ruimte aan aan het veranderende klimaat? En wat betekent dat voor de ruimte/wonen.



DILEMMA CIRCULARITEIT

Wat is de rol van de gemeente in het worden van een circulaire gemeente? Inzetten op betere afvalscheiding door ondergrondse containers? Alleen nieuwe bedrijven toe te staan die circulair zijn? Meer elektrische laadpalen (waarvoor parkeerplaatsen nodig zijn)? Stimuleren van clusters van bedrijven (restproduct voor de een is grondstof voor de ander).

Wat ziet u als meest kansrijk?



SAMENVATTING REFLECTIE

**BEDANKT VOOR UW
BIJDRAGE!**



RHO ADVISEURS

WWW.RHO.NL

