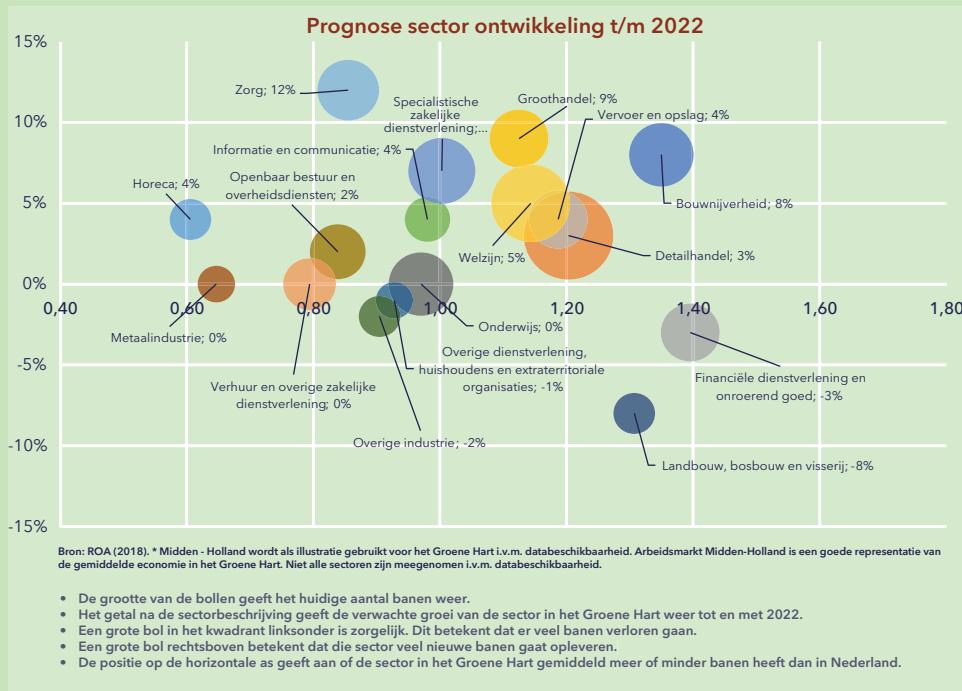


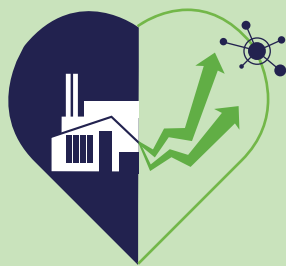
Groene Hart ontwikkelt oplossingen voor de opgaven van Nederland

Het Groene Hart heeft een unieke positie en propositie voor Nederland. Het Groene Hart is een regio waar klimaatbestendig bouwen geen wens is maar een noodzaak. Het Groene Hart is een regio waar de vergrijzing en ontgroening de vele (kleine) kernen hard raakt. En in het Groene Hart staat ecologisch

kapitaal onder druk en zijn nieuwe agrarische verdienmodellen noodzakelijk. Dit alles in het hart van de Randstad waardoor verbindingen gelegd kunnen worden met de ecosystemen en opgaves die spelen in de metropolen.



De sectoren in het kwadrant rechtsonder zijn sectoren waar wordt verwacht dat het aantal banen af zal nemen en die relatief groot zijn in het Groene Hart. Dit zijn de kwetsbare sectoren. Voor het Groene Hart betekent dat dat het aantal banen in landbouw afneemt. Een beeldbepalende sector in de regio. Een sector die wél sterk groeit en waarin de regio relatief veel banen heeft, is de bouw. Er wordt een banengroei van 8% verwacht, in een sector die al behoorlijk veel banen oplevert. De sectoren Horeca en cultuur zijn relatief klein in het Groene Hart, wat in coronatijd positief werkt voor de weerbaarheid. Er staan daar in vergelijking met Nederland relatief weinig banen op de tocht. Uit onderzoek van PBL, blijkt daarbij ook dat er in en rondom het Groene Hart een zeer sterke concentratie is van MKB-bedrijven in de maakindustrie, die zeer innovatief is.

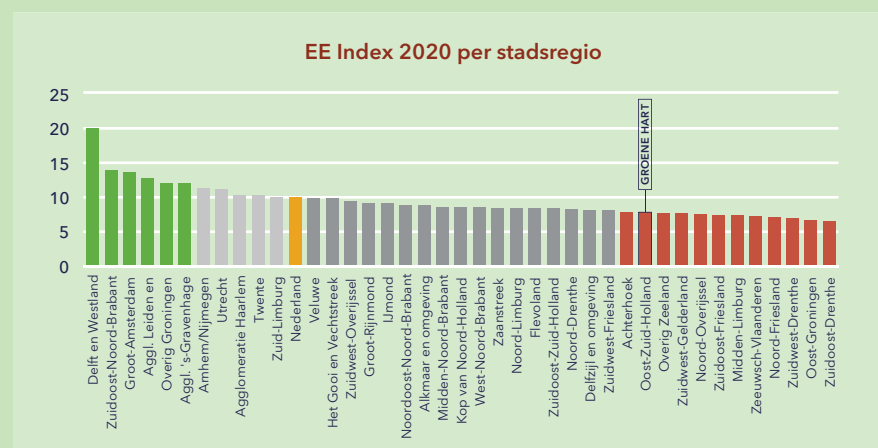


INNOVATIVITEIT VAN HET GROENE HART

Ieder jaar publiceert Birch samen met de Universiteit Utrecht de Ecosysteem-Index. Het ecosysteem voor ondernemerschap is een optelsom van elementen die samen zorgen voor een vruchtbare bodem voor ondernemerschap. De ecosysteem-index vergelijkt regio's onderling op basis van de kwaliteit van hun ecosysteem. Zie verder www.birch.nl.

Hoewel het Groene Hart op zichzelf geen COROP-regio is, is Oost-Zuid-Holland een maatgever voor het ecosysteem van in het Groene Hart. Kijkend naar de EE-index Oost-Zuid-Holland zien we dat het één van de vijf sterkste dalers is in kwaliteit van het ecosysteem tussen 2018 en 2020.

De regio is heeft met name kansen op kennis en op het gebied van netwerken en leiderschap. In andere woorden: voor een voortvarend Groen Hart moet worden geïnvesteerd in sterke connecties en moet er een organisatie komen die het voortouw neemt. Juist die connecties zijn belangrijk voor innovatie, in een regio die veel MKB kent.



	Oost - ZH	△
Instituten	0,98	↘
Cultuur	0,93	↘
Infrastructuur	1,18	—
Vraag	0,76	↘
Financiering	0,91	↘
Talent	0,91	↘
Kennis	0,66	↘
Diensten	0,96	—
Netwerken	0,33	↘
Leiderschap	0,19	↘
Totaalscore	7,81	

Noot: delta is gebaseerd op de verandering tussen de metingen.

Orange = Score < 0,95 Groen = Score > 1,05

INDICATOR (2017)	Nederland	Groene Hart	Regio		
			Food Valley	MRA	MRDH
ECOLOGISCH KAPITAAL	52	49	56	50	47
Afval en grondstoffen	46	46	48	38	30
Energie	50	48	48	57	53
Bodem	54	52	60	50	46
Lucht	74	77	78	75	70
Hinder en calamiteit	56	54	69	45	42
Water	38	28	35	30	36
Natuur en landschap	50	40	50	54	54

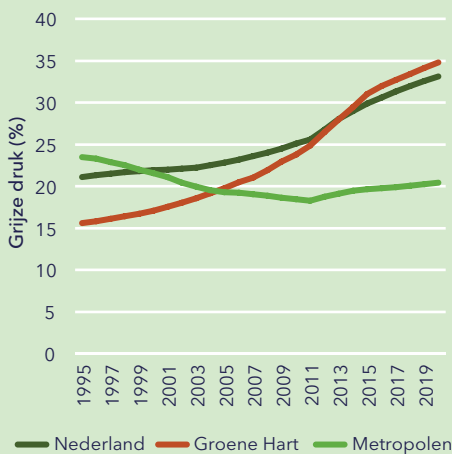


TOEKOMSTBESTENDIGE LANDBOUW IN HET GROENE HART

Hoewel het Groene Hart een relatief grote hoeveelheid 'groen' heeft in vergelijking met omliggende meer stedelijke gemeenten, blijft het ecologisch kapitaal achter ten opzichte van de andere (landelijke én stedelijke) regio's. Met name op de elementen water(kwaliteit) en Natuur & Landschap scoort het Groene Hart laag. Dit is opvallend voor een gebied met veel groen zoals het Groene Hart.

Om te verbeteren moet het Groene Hart dus met name investeren in Water en Natuur & Landschap. Water heeft te lijden onder de grote aanwezigheid van landbouw en ook Natuur & Milieu wordt negatief beïnvloed door de aanwezigheid van de landbouw.

De grijze druk in Groene Hart, Metropolen en Nederland



TOEKOMSTBESTENDIG LEVEN IN HET GROENE HART

Het Groene Hart was halverwege de jaren '90 een regio waar meer dan gemiddeld veel jonge mensen woonden. Deze verhouding is in de afgelopen 25 jaar omgekeerd en de regio kent nu een grotere grijze druk dan gemiddeld in Nederland. Dat geldt met name voor het landelijke gebied van het Groene Hart. Dat heeft implicaties voor de vraag naar woningen en bij iedere levensfase behorende voorzieningen. Als het Groene Hart deze trend wil keren zal het daar specifiek beleid om moeten vormen. Voorzien in de behoeftes van oudere bewoners en aantrekkelijk worden voor jonge inwoners/gezinnen.

Het Groene Hart staat voor grote veranderingen op het gebied van wonen. Zowel op bouwgebied, als op maatschappelijk gebied. Zeker ook omdat Gouda en Woerden zijn aangewezen als dragers van de verstedelijkingsopgave.

Een probleem waar het Groene Hart echter mee te maken heeft, is zetting van de bodem (bodemdaling). Dit heeft grote gevolgen voor de woningvoorraad in het Groene Harten het gebruik van landbouwgrond.

Deze unieke positie willen we uitwerken in drie bouwstenen voor de Strategische Agenda van het Groene Hart. Hierin wordt gewerkt aan oplossingen voor bovengenoemde opgaves die tegelijkertijd het verdienmodel van de bedrijven in de regio vergroot. Succesvolle innovaties kunnen worden geëxporteerd naar andere regio's in Nederland en zelfs de wereld. Dat is onze propositie.

De drie bouwstenen zijn:

- ♥ Toekomstbestendig Leven in het Groene Hart
- ♥ Toekomstbestendige Landbouw in het Groene Hart
- ♥ Versterken Innovatiekracht MKB

Zettingsgevoeligheid

