

# Zes sporen

Wij werken onze inzet uit langs zes sporen:



## 1. Passend acteren op het risicobeeld van onze aandachtsgebieden

Wij hebben de kennis en ervaring in huis om gemeenten en veiligheidspartners te ondersteunen en te adviseren over veiligheidsrisico's die zich in onze regio voordoen. Van waterveiligheid en goedertransport van gevaarlijke stoffen tot gezondheidsrisico's (zoals een pandemie) en nieuwe risico's door innovaties en maatschappelijke ontwikkelingen. Met deze adviezen verkleinen we risico's en kunnen we de bestrijding zo goed mogelijk uitvoeren als het toch mis gaat. De afhankelijkheid van systemen en voorzieningen neemt toe. Een crises kan mede hierdoor een groot effect hebben. Hierop bereiden we ons voor met planvorming en duidelijke handelingsperspectieven voor de bevolking.

## 2. Deskundig adviseren in risicobeheersing en verbindend regisseren in crisisbeheersing

We adviseren en werken risico- en crisisgericht en investeren in onze netwerken. Zo werken we aan een sterke zorgketen en borgen de zorgcontinuïteit in de hele zorgketen. Ook zetten wij onze kennis en aanpak effectief in bij nieuwe vraagstukken van sociale of maatschappelijke aard. Wij verbinden de juiste partijen aan elkaar bij veiligheidsvraagstukken en verhogen het veiligheidsbewustzijn en het veiligheidsniveau in onze regio. Wij vormen het kennis- en expertisecentrum voor brandveiligheid en omgevingsveiligheid. In de bestrijding stellen we de aard en omvang van een crisis centraal. Daardoor zullen we steeds vaker samenwerken met andere betrokken regio's of landelijke partijen, bijvoorbeeld op het gebied van informatievoorziening.

## 3. Het leveren van krachtige brandweezorg op maat door beroeps en vrijwilligers

Bij incidentbestrijding stellen wij alles in het werk om met modern materieel een kwalitatief hoogwaardige repressieve brandweezorg te waarborgen. Met goed opgeleide en goed uitgeruste vrijwilligers en beroepsmatig aangesteld brandweerpersoneel. We werken uniform samen met oog voor de diversiteit op de brandweerposten. Het beleid voor bluswater en bereikbaarheid passen we aan, omdat er minder brandkranen zijn en minder capaciteit is om de watertoevoer te borgen. Bij de jeugdbrandweer maken

we jongeren bewust in het voorkomen en bestrijden van brand. Ook bieden we hun een leertraject aan om door te stromen naar een functie als vrijwilliger of beroeps.

## 4. Informatiegestuurd werken

Wij ontwikkelen ons naar een informatieknooppunt voor actuele veiligheidsinformatie in Zuid-Holland Zuid. Op de meldkamer willen we het Multi Intelligence Center (MIC) realiseren om 24/7 ondersteuning te bieden aan onze collega's op straat met real-time informatie over het incident waarvoor ze zijn opgeroepen. Daarnaast borgen we dat we zelf zijn voorbereid en continuïteit leveren bij uitval van ICT en telecommunicatie.

## 5. Omgevingsgericht werken aan zelfredzaamheid

We gaan minder zenden en meer luisteren naar onze omgeving. We kiezen voor een doelgerichte aanpak. Wij onderzoeken de mogelijkheid van een eigen Risk Factory, waarin we samen met onze partners de bezoekers laten beleven hoe zij onveilige en ongezonde situaties in hun dagelijks leven kunnen herkennen en hoe zij hierbij adequaat kunnen handelen.

## 6. Wendbaar en duurzaam organiseren

De veranderingen en ontwikkelingen in onze omgeving vragen om een wendbare, lerende en flexibele organisatie. Om succesvol invulling te geven aan een veilige leefomgeving investeren we blijvend in kennis, expertise, vaardigheden en het netwerk van medewerkers. In onze huisvestingsvisie maken we op een gezonde en effectieve manier tijd- en plaats onafhankelijk werken mogelijk. We zoeken nadrukkelijk de afstemming met het algemeen bestuur om de financiële positie van de VRZHZ te bespreken en om heldere financiële kaders te hebben, waarbinnen wij onze taken moeten uitvoeren. .

samen voor veiligheid



# Ontwerpbeleidsplan 2022 - 2025

Versie 1.2

Romboutslaan 105, 3312 KP Dordrecht  
Postbus 350, 3300 AJ Dordrecht

T 088 636 50 00  
E mail@vrzhz.nl

[www.vrzhz.nl](http://www.vrzhz.nl)

Ons hele beleidsplan lezen?  
Dat kunt u hier vinden.....



veiligheids  
regiozhz



[www.vrzhz.nl](http://www.vrzhz.nl)

veiligheids  
regiozhz



Het beleidsplan 2022-2025 geeft ons focus om elk jaar de het juiste te doen om onze inwoners, bedrijven en bezoekers een veilige en gezonde omgeving te bieden. Hiervoor is een goede samenwerking tussen alle partijen essentieel. Daarom verbinden wij betrokken partijen om incidenten, rampen en crises te voorkomen. Als een incident, ramp of crisis plaatsvindt, komen we in actie. Dat kan heel verschillend zijn. Van niet spoedeisende incidenten zoals een kleine bermbrand tot grote incidenten of rampen waarbij we met onze partners intensief samenwerken. Daarvoor staan we 24 uur per dag, 365 dagen per jaar paraat. We voelen ons betrokken bij onze inwoners, weten wat in de samenleving leeft en spelen daarop in. Als organisatie werken we voortvarend en daadkrachtig, waarbij we hulp bieden, advies geven en oplossingen zoeken.



Ons startpunt is inzicht hebben in de risicovolle situaties in onze regio.

# Ontwerpbeleidsplan 2022 - 2025



## Kenmerken van onze regio

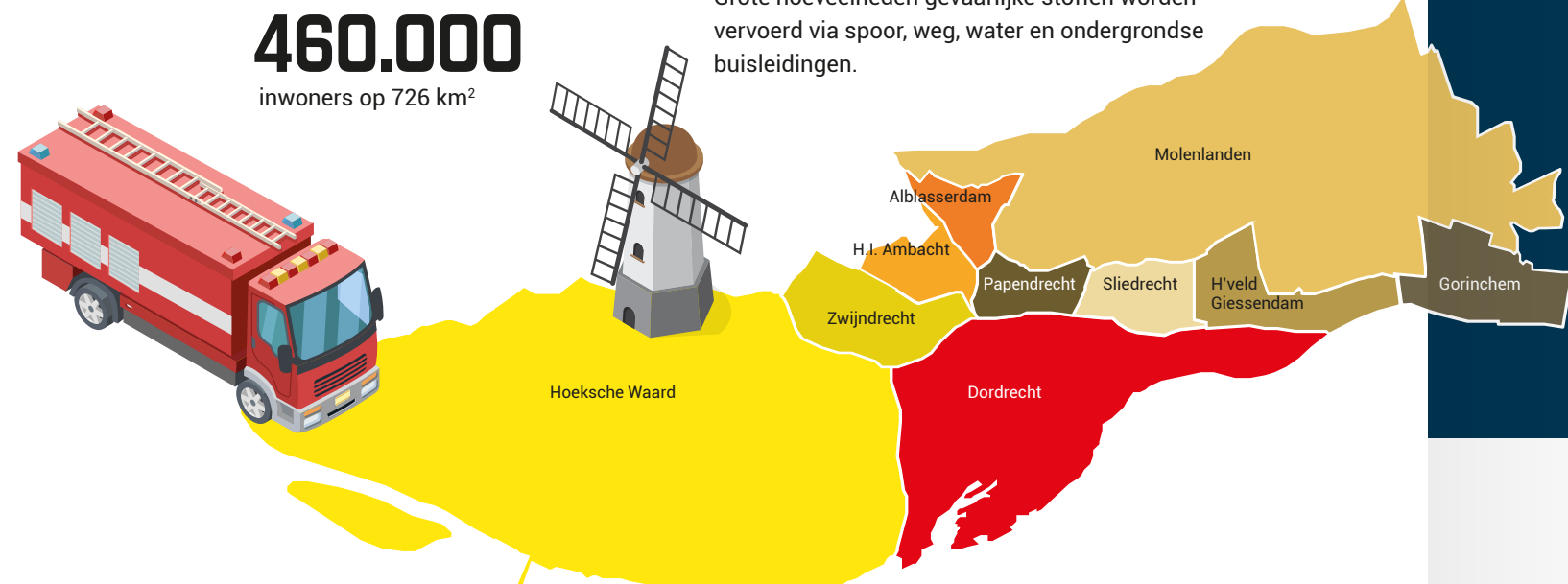
- 10 gemeenten: Alblasserdam, Dordrecht, Gorinchem, Hardinxveld-Giessendam, Hendrik-Ido-Ambacht, Hoeksche Waard, Molenlanden, Papendrecht, Sliedrecht en Zwijndrecht.
- 31 brandweerposten.
- Spinel Veiligheidscentrum.
- 460.000 inwoners op 726 km<sup>2</sup>.
- Ondernemende regio met veel industrie en risicovolle bedrijven en evenementen.
- Veel toerisme in de historische steden, de natuurgebieden en de molens bij Kinderdijk.
- Veel personen en goederen vervoer over weg, spoor en water: A15, A16, A27, A29, reguliere spoor, HSL en Betuwelijn en over de Lek, Waal, Merwede en Maas.
- Meerdere gebieden liggen onder zeeniveau - dreiging van een overstroming komt in onze regio vanuit zee én vanuit de rivieren.
- Grote hoeveelheden gevaarlijke stoffen worden vervoerd via spoor, weg, water en ondergrondse buisleidingen.

1 Veiligheidscentrum Spinel

10 gemeenten

31 brandweerposten

460.000 inwoners op 726 km<sup>2</sup>



## De vijf risico's in onze regio die het hoogst scoren zijn

- >> Overstroming dijkkring 16 (Alblasserwaard - Vijfheerenlanden)
- >> Grof en extreem geweld, terrorisme
- >> Pandemie
- >> Digitale verstoring
- >> Langdurige stroomuitval



### Maatschappelijke ontwikkelingen

- Vergrijzing en individualisering.
- Flexibilisering arbeidsmarkt en méér digitaal werken.
- Méér kwetsbare groepen: groeiende kloof tussen arm en rijk, jong en oud.
- Klimaatverandering: vaker extreme weersomstandigheden.
- Alternatieve energiebronnen: meer zonnepanelen en buurtbatterijen.
- Invloed sociale media en afhankelijkheid van data.
- De gevolgen van de coronacrisis.



### Specifieke regionale ontwikkelingen

- Veel groot onderhoud aan wegen, bruggen, tunnels en sluisen in de regio.
- Woningbouwopgave in combinatie met het realiseren van ruimte voor bedrijvigheid, cultuur en evenementen in spoorzone Dordrecht en Zwijndrecht en in de gebieden met overstromingsgevaar.



### Wettelijke ontwikkelingen

- Evaluatie Wet Veiligheidsregio's (WVR).
- Omgevingswet.

## Ons risicobeeld

Belangrijk is dat we inzicht hebben in risicovolle situaties. Daarbij kijken we naar:

1. de kans dat zich een ramp of crisis voordoet
2. de impact die het kan hebben op de vitale belangen van de samenleving

We zien een toename van dynamische, minder voorspelbare risico's en maatschappelijke vraagstukken. Dit wordt veroorzaakt door:

- veranderingen in de internationale veiligheid
- klimaatverandering
- digitalisering
- vergrijzing en individualisering

Deze risico's kunnen de vitale belangen van onze samenleving raken en maatschappelijke onrust en ontwrichting veroorzaken. Denk aan:

- terroristische aanslagen
- cybercrime en digitale ontwrichting
- explosies in industriële installaties
- overstromingen en stroomuitval



## Onze visie

Wij vergroten de veiligheid van iedereen die in Zuid-Holland Zuid woont, werkt of recreëert. We stimuleren en bevorderen veiligheid en veilig gedrag. We doen dit met deskundige medewerkers en in nauwe verbinding met onze gemeenten en samenwerkingspartners. We gebruiken

steeds meer data om de veiligheid te verbeteren. Wij werken risicogericht en tonen flexibiliteit bij het oppakken van strategische opgaven. Bij incidenten reageren we adequaat om een onveilige situatie te voorkomen, te beperken of te bestrijden.

## Waar ligt onze focus in 2022-2025?



Spoor, weg en waterveiligheid zijn voor onze regio indringende vraagstukken. Een deel van de woningbouwopgave vindt bijvoorbeeld plaats in de spoorzone, een ander deel in gebieden die bij een overstroming onder water lopen. Wij handelen in deze vraagstukken als deskundig adviseur om het veiligheidsniveau te verhogen en het veiligheidsbewustzijn te vergroten. En als het toch een incident, ramp of crisis wordt, zijn wij een crisisorganisatie op maat, die de juiste partijen en expertise bij elkaar brengt.

We waren meer gericht op zogenaamde flitsrampen, zoals een explosie of een brand met een relatief korte tijd van bestrijden. Nu is er meer aandacht nodig voor crises met een langere duur en gevolgen die de maatschappij ontwrichten. Denk aan de Covid-19 pandemie, digitale verstoringen en langdurige stroomuitval. Crises die zich niet aan regiogrenzen houden. Juist daarin ligt de rol van de VRZHZ om de inzet en bestrijding regionaal te coördineren als het gaat om openbare orde en veiligheid. We gebruiken de kennis en expertise van andere partijen en brengen die in de voorbereiding en de bestrijding bij elkaar.

Daarnaast geven we de komende beleidsplanperiode antwoord op de

vraag hoe we een toekomstbestendig brandweerstelsel creëren. Hierbij houden we rekening met de volgende ontwikkelingen:

- Aan Europese regelgeving voldoen (deeltijdrichtlijn). Op grond hiervan moet een groter onderscheid worden gemaakt tussen beroepsbrandweer en vrijwilligers. Uitgangspunt is dat de verplichte opkomst en kazernering bij vrijwilligers weggaat. Voor de beroepsmedewerker blijft deze verplichting.
- Brandweertaken nog beter differentiëren. We bieden alle brandweerlieden een solide basis en we spreiden meer de specialistische taken voor specifieke risico's.
- Risicogerichte benadering hanteren. We kijken naar het risico van het betreffende gebied om te bepalen wat de gewenste tijd is dat de brandweer ter plaatse is.

